

美术学专业（130401）人才培养方案

一、培养目标

本专业坚持立德树人，贯彻党的德智体美劳全面发展的教育方针，立足商丘，面向河南，辐射全国，培养具有坚定的政治立场、深厚的教育情怀、高尚的师德情操、先进的教育理念、良好的人文科学素养；具备扎实的美术学教育教学基础理论、基本知识、基本技能和创新能力与终身学习的发展能力与过硬的教育实践能力；掌握中外美术史、美术概论、教育学、心理学、写意花鸟画、油画静物、油画人物全身像、工笔人物画等核心课程，能够胜任基础美术教学、研究等工作的中学美术骨干教师。

预期美术学专业学生在毕业后五年左右能够达到如下4个目标：

目标1. 践行师德：贯彻党的教育方针，自觉践行社会主义核心价值观，以立德树人为己任，厚植家国情怀，传承中华优秀传统文化，增强文化自信，热爱中学美术教育事业，遵守教育法律法规和教师职业道德规范，具有专业理想和职业信念。

目标2. 学会教学：具备系统的美术学科专业素养和先进的教育理念，能够遵循中学学生身心发展特点和教育教学规律，综合运用美术学、教育学的基本原理、基本方法以及相关学科知识开展中学美术教学活动，通过教学研究解决中学美术教育教学实践中的问题，言传身教，为学生全面成长提供合适规范的美术教育。

目标3. 学会育人：落实德育为先、育人为本理念，具备班级管理与学生发展指导能力，掌握班级组织建设、思想教育、心理健康指导等育人方法，拥有良好的沟通协调能力和活动策划能力；能够结合美术学科特色开展德育工作，针对学生成长中的实际问题，运用教育学、心理学理论进行有效引导，促进学生全面发展。

目标4. 学会发展：具备终身学习与专业发展意识，能够主动追踪美术教育领域的新动态，吸收先进教育理念并合理运用于教学实践；掌握教育反思与行动研究方法，结合基础教育改革需求，发现并解决美术教学中的实际问题；通过持续的专业学习和实践创新，不断提升教育教学能力，适应教师职业发展要求。

二、毕业要求

1. 【师德规范】践行社会主义核心价值观，增进对中国特色社会主义的思想认同、政治认同、理论认同和情感认同；贯彻党的教育方针，以立德树人为己任；遵守中学教师职业道德规范，具有依法执教意识，立志成为有理想信念、有道德情操、有扎实学识、有仁爱之心的“四有”好老师。

1.1 【价值认同】掌握社会主义核心价值观、中国特色社会主义理论体系；在言行上践行社会主义核心价值观，在思想、政治、理论和情感上认同中国特色社会主义理论体系和道路；理解和学会将美术学的理论和素材运用到社会主义核心价值观和中国特色社会主义教育中的方法与途径。

1.2【立德树人】初步掌握并理解党的教育方针，在言行中贯彻执行党的相关方针政策，以立德树人为己任；体会、认识和实践运用美术学知识宣传党的相关理论政策、教学方针。

1.3【依法执教】理解并熟悉中小学教师职业道德规范和与教育相关的法律法规，在言行中遵守中小学教师职业道德规范，坚持依法执教，立志成为有理想信念、有道德情操、有扎实学识、有仁爱之心的好老师。

2.【教育情怀】具有从教意愿，热爱中学教育事业，认同中学美术教师工作的意义和专业性，具有积极的情感、坚定的职业信念、端正的态度和正确的价值观；具有人文底蕴和科学精神，尊重中学生人格，富有爱心、责任心、事业心，工作细心、耐心，成为中学生健康成长的启蒙者和引路人。

2.1【职业认同】理解教师工作的意义和专业性，具有从教意愿、积极的情感、端正的态度；在言行和生活中，体现和传递积极的情感、端正的态度和正确的价值观。

2.2【职业情怀】具备人文学科知识体系和科学精神，具有人文底蕴，在言行和生活中尊重他人和学生人格，富有爱心和责任心，同时工作细心、教学耐心，愿意做学生锤炼品格、学习知识、创新思维、奉献祖国的引路人。

2.3【关爱学生】以学生成长的引路人为职业角色预期，使用尊重学生人格的教育方法。在美术教学实践中，明白学生学习和发展的个体差异，对学生富有爱心和责任心，工作有耐心，关爱学生的日常学习和生活，乐于为学生成长创造发展的条件和机会。

3.【学科素养】掌握所教学科的基本知识、基本原理和基本技能；理解所教学科知识体系、基本思想和方法，了解所教学科与其他学科的联系，了解所教学科与社会实践的联系；对学习科学相关知识有一定的了解。

3.1【基础扎实】掌握所教学科的基本知识、基本原理和基本技能，理解所教学科知识体系、基本思想和方法。

3.2【核心素养】了解学科核心素养的内涵，对学科观念、科学思维、科学探究、社会责任四方面的内容有所实践。

3.3【学科交叉】了解所教学科与其他学科的联系，了解所教学科与社会实践的联系，对学习科学相关知识有一定的了解。

4.【教学能力】依据《普通高中美术课程标准》和《义务教育艺术课程标准》，能够根据中学生身心发展规律和学习特点，科学运用中学美术教学知识，结合中学实际正确规划课堂教学设计、科学创设教学环境、合理组织学生活动；具有科学观察中学生、与中学生谈话并能记录与分析的能力；具有中学美术活动评价与自我研究的能力。

4.1【教学理论】掌握教育学和心理学的 basic 理论，了解学生的心理发展特点和美术学习规律。了解美术学科认知特点，掌握系统的美术学科教学知识。

4.2【教学技能】掌握信息化教学设备、软件、平台及其他新技术的常用操作，主动树立运用信息化、人工智能等新技术积极开展教育教学的意识。具有融合知识、技能和技

术进行美术教学的初步经验，能上好每一堂课。

4.3【教学实施】能够根据特定的学情与教学目标，选择适当的教学内容、方法与技术，独立进行教学设计，并实施课堂教学。树立促进学生学习的评价理念，掌握试题命制的方法与技术；能够在教学实践中结合作业并利用技术工具收集学生学习的反馈，实施过程评价。

5.【班级管理】熟悉中学班级管理德育工作的原理与方法，掌握班级组织与建设的规律与基本方法；掌握班集体建设、班级教育活动组织、学生发展指导、综合素质评价、与家长及社区沟通合作等班级常规工作要点；能够在班主任工作实践中，参与德育和心理健康教育等教育活动的组织与指导，获得积极体验；通过反思，了解自己在班级管理实践中存在的问题，探讨解决问题的有效途径，提高班级管理水平。

5.1【班级认知】初步掌握德育的原理和方法，能够运用美术学科相关素材和知识开展德育教育，树立德育为先的理念；深刻理解并掌握班级组织、建设和班主任工作的规律和基本方法，实践和锻炼过班级的组织管理与建设工作。

5.2【指导实践】基本掌握心理健康教育的原理和方法，掌握中学班级管理的规律和原则，掌握班集体建设与管理的策略、技能及危机处理的方法；基本掌握学生发展指导、综合素质评价的方法。

5.3【管理反思】具备科学的班级管理反思与改进能力，能够结合教育学、心理学理论对班级管理活动进行系统评价；在管理实践中注重学生心理健康教育，能够识别学生常见心理问题，积极运用心理学原理设计班级活动，营造健康向上的班级氛围；掌握基本的心理疏导技巧，在班级管理中融入情绪管理、人际交往等心理健康教育内容，建立有效的师生沟通机制；通过案例分析、行动研究等方法，持续优化班级管理策略，形成“管理-教育-疏导”三位一体的班级管理模式，不断提升班级管理专业化水平。

6.【综合育人】科学理解中学生的社会性——情感发展的特点和规律，加强中学生社会性教育，注重培育中学生良好意志品质和行为习惯；充分理解语言文学所蕴含的育人价值，了解中学校园文化对中学生发展的价值，营造能够促进中学生全面发展的物质环境和精神环境氛围，发掘并运用语言文学相关的各种教育契机，注重对中学生进行随机而教；综合利用学校、家庭和社区各种资源全面育人，注重中学教师群体之间团结协作，发挥教师群体的协同育人功能。

6.1【养成教育】充分理解和掌握中学生身心发展和养成教育的知识和要点，体认并实践过养成教育。

6.2【学科育人】系统掌握美术学科育人的知识和方法，能够结合美术学科的特点，有效地开展学科育人。

6.3【活动育人】善于结合美术学专业特色，将中华优秀传统文化等融入主题教育与社团活动，策划开展特色美育实践活动，使专业经验转化为教育活动设计，实现文化传承与价值观塑造；通过艺术形式培养学生审美素养和文化自信，形成“以美育人”的特色模式，并

持续反思改进活动成效。

7. 【学会反思】了解中学美术教师的专业发展特征及专业成长历程，具备终身学习与专业发展意识，能够进行专业发展的科学规划和专业成长自我设计；了解国内外中学美术教育改革动态，具备中学美术教育发展的全球视野，能够适应时代和教育发展需求；熟练掌握科学的美术学专业反思方法和技能，具备一定的创新意识和创新思维，能够科学、熟练运用批判性思维方法。

7.1 【分析反思】理解和掌握美术教学活动的反思方法和技能，掌握并有所实践数据统计、分析和归纳的理论和方法；掌握并有所实践从学生学习效果、课程教学评价以及学科标准达成等不同角度分析美术教学问题并有针对性进行改进提高。

7.2 【发展动态】了解国内外中学教育改革动态，具备中学美术教育发展的全球视野，能够适应时代和教育发展需求。

7.3 【体验创新】掌握对美术学、美术学教学相关课题开展研究的方法、途径并有所实践，对知识创新、科学研究的相关技能有所实践，对自身开展科研以及指导学生开展科研活动有强烈的兴趣，具备针对教学实践中的难点开展研究与探究的能力与意识。

8. 【沟通合作】理解中学美术教师工作的集体性劳动特征，了解学习共同体在中学美术教育事业发展和教师专业成长中的积极作用；具有团队协作精神，建立和谐融洽、有效配合、积极合作的同伴工作关系；掌握沟通合作技能，掌握与同事、家长和中学生进行有效沟通的科学方法；具有小组互助和合作学习体验。

8.1 【交流能力】充分理解学习共同体的作用以及团队建设的重要性，具有良好的语言表达能力和展示能力以及团队协作精神，愿意为团队付出，能够与团队成员进行协调和沟通，使自己有效融入团队，并能够领导团队持续提高。

8.2 【合作能力】深刻理解和掌握社会人际交往的方式与方法，并能运用这些方法积极主动地与他人开展交流。

8.3 【合作体验】知晓并理解团队合作技巧，能够主动开展小组互助和合作学习，经历合作体验。

表1 毕业要求与培养目标关系矩阵

培养目标 毕业要求	培养目标1 (践行师德)	培养目标2 (学会教学)	培养目标3 (学会育人)	培养目标4 (学会发展)
毕业要求1	●	○	○	○
毕业要求2	●	○		○
毕业要求3	○	●	○	
毕业要求4	○	●	○	○
毕业要求5		○	●	○
毕业要求6	○	○	●	○

毕业要求7		○	○	●
毕业要求8	○		○	●

说明：“●”表示强相关，“○”表示弱相关。

三、学制与学分

标准学制4年，修业年限3~6年。学生至少修满174学分方可毕业（其中通识教育必修课43学分，通识教育选修课8学分，专业基础课28学分，专业课30学分，专业选修课25学分，集中实践31学分，创新创业教育6学分，素质拓展3学分），颁发毕业证书，未能毕业的则按结业处理。

（一）学制：标准学制4年，修业年限3~6年；

（二）学分：最低修读174学分。

四、毕业与学位授予

本科生在校期间修读完培养方案所规定的学分，满足该专业毕业标准，准予毕业。达到《商丘学院学士学位授予实施细则》规定的毕业生，授予艺术学学士。

五、主干学科

艺术学、美术学

六、专业核心课程

课程代码	课程名称	学分	学时	学期	备注
C0480209	中国美术史	2	32	2	
C0480213	外国美术史	2	32	3	
C0480219	美术概论	2	32	5	
C0480214	教育学	2	32	3	
C0480215	心理学	2	32	4	
C0480232	写意花鸟画	3	48	5	
C0480216	油画静物	3	48	4	
C0480221	油画人物全身像	3	48	5	
C0480230	工笔人物画	3	48	4	
C0480238	黑白木刻版画	3	48	4	
C0480239	版画技法	3	48	4	

七、课程与毕业要求关系矩阵（见表2）

表2 课程与毕业要求及教学活动关联矩阵

课程模块	课程名称	毕业要求							
		1	2	3	4	5	6	7	8
通识平台 必修课	思想道德与法治	H	M				H	L	
	大学英语（一）			M			H		M

	大学体育（一）				L	M	M		M
	军事理论				M	H			L
	大学生心理健康教育	H	H			H		M	L
	国家安全教育		M			L	M		
	劳动教育		H		M	H	H		M
	人工智能基础与应用			M	H		H		
	中国近现代史纲要	H	H	L			M		
	大学英语（二）			M			H		M
	大学体育（二）			H	L	M	H		M
	马克思主义基本原理	H	M					M	
	大学英语（三）			M			H		M
	大学体育（三）				M	H	H		H
	大学英语（四）		M	M		M	H		H
	大学体育（四）		M		L	H	M		H
	毛泽东思想和中国特色社会主义理论体系概论	H	H				H	M	
	习近平新时代中国特色社会主义思想概论	H	H				H	M	
	形势与政策	H					H		M
通识平台 选修课	人文社会科学			H	M		L	L	
	艺术教育			H	M		M	L	
	自然科学			M			M		L
专业平台 必修课	普通话	L		H	H		L		M
	素描石膏像	L		H	H		M	L	
	素描静物			H	H			M	
	色彩静物			H	H			M	
	速写	L		H	H		L		
	素描胸像			H	H		M	L	
	色彩人像	L		H	H			M	
	中国画基础			H	H		M		
	中国美术史	M		H	H			L	
	书法与篆刻			H	H		M		
	二维构成基础		M	H				H	L
	Photoshop			H				H	M
	解剖与透视			H	M			M	L
	外国美术史	M	L	H	H		L		
	教育学	H	H	M	H	H			
	心理学	H	H		M	H	H		
	美术概论	M		H	H		M	L	
	美术教学方法论	H		M	H		H	M	
	现当代美术思潮		M	H	L				
	习近平总书记关于教育的重要论述研究	H	H	H				M	
工笔花鸟画	L		H	H			M		
工笔人物画	L		H	H			M		
古代山水画临摹	L		H	H			M		

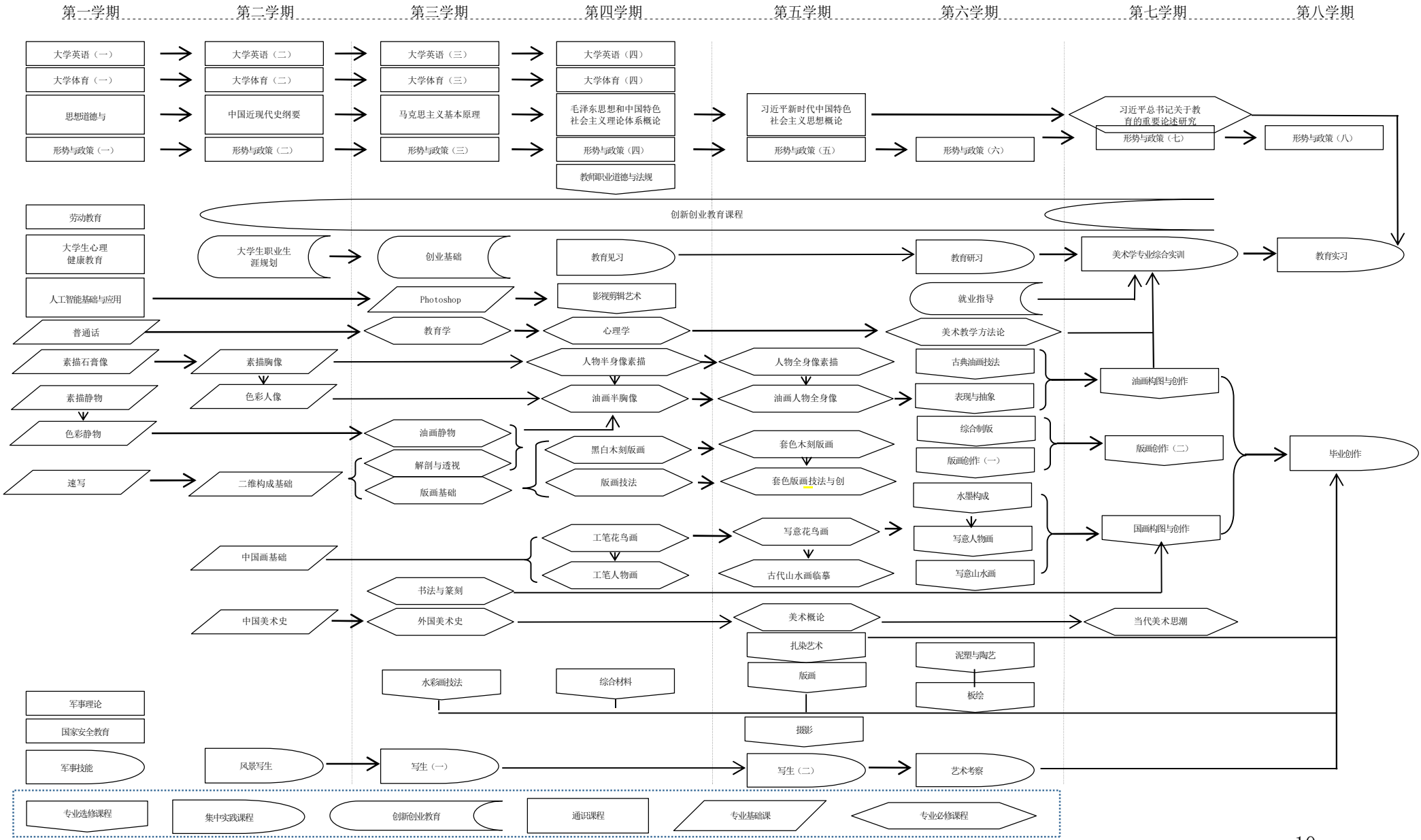
	写意花鸟画	L		H	H		M		
	油画静物	M		H	H		L		
	人物半身像素描	M	H	H			M	H	
	油画半胸像	M		H	H			L	
	人物全身像素描	M	L	H	M			H	
	油画人物全身像	M		H	H		M		
	版画基础	M		H	H		M		
	黑白木刻版画	M		H					
	版画技法	M		H	H		M	H	
	套色木刻版画	M		H					
	套色版画技法与创作	M		H			M	H	
专业平台 选修课	古典油画技法			H			L	M	
	表现与抽象			H	L			M	
	油画构图与创作			H	L			M	
	写意人物画	M		H				M	
	写意山水画	M		H				M	
	国画构图与创作			H	L			M	
	综合制版	M		H					
	版画创作（一）	M		H			M	H	
	版画创作（二）	M		H			M	H	
	影视剪辑艺术	M		M	H		L		
	综合材料			H	M		L		
	教师职业道德与法规	H	H				L	M	M
	扎染艺术			M	M		L		
	水彩画技法			H	M		L		
	摄影	M		H			L		
	版画	M		H			L		
	水墨构成	M		H			L		
泥塑与陶艺			M	M		L			
板绘			H	M		L			
实践教育平台 (课内实践)	思想道德与法治	H	H				H	M	
	大学生心理健康教育	H	H				H	M	M
	劳动教育		H		M	M	H		M
	人工智能基础与应用			M	H		M	H	
	中国近现代史纲要	H	M				M	L	
	马克思主义基本原理	H	M				M	L	
	毛泽东思想和中国特色社会 主义理论体系概论	H	M				M	L	
	习近平新时代中国特色社会主义思想概 论	H	M				M	L	
	素描石膏像	L		H	H		M	L	
	素描静物			H	M			L	
色彩静物			H	M			L		

	速写	L		H	H		L		
	素描胸像			H	M		M	L	
	色彩人像	L		H	H			M	
	中国画基础			H	H		M		
	书法与篆刻			H	H		M		
	二维构成基础		M	H				H	L
	Photoshop			H				H	M
	解剖与透视			H	M			M	L
	工笔花鸟画	L		H	H		M		
	工笔人物画	L		H	H		M		
	古代山水画临摹	L		H	H		M		
	写意花鸟画	L		H	H		M		
	油画静物	M		H	H		L		
	人物半身像素描	M	H	H			M	H	
	油画半胸像	M		H	H			L	
	人物全身像素描		L	H	M				
	油画人物全身像	M		H	H		M		
	版画基础	M		H	H		M		
	黑白木刻版画	M		H					
	版画技法	M		H	H		M	H	
	套色木刻版画	M		H					
	套色版画技法与创作	M		H			M	H	
	古典油画技法			H			L	M	
	表现与抽象			H	L			M	
	油画构图与创作			H	L			M	
	写意人物画	M		H				M	
	写意山水画	M		H				M	
	国画构图与创作			H	L			M	
	综合制版	M		H					
	版画创作（一）	M		H			M	H	
	版画创作（二）	M		H			M	H	
	影视剪辑艺术	M		M	H		L		
	综合材料			H	M		L		
	扎染艺术			M	M		L		
	水彩画技法			H	M		L		
	摄影	M		H			L		
	版画	M		H			L		
	水墨构成	M		H			L		
	泥塑与陶艺			M	M		L		
	板绘			H	M		L		
实践教育平台 （集中实践教学）	军事技能	M	H			H	M		H
	劳动教育	M	H			M	H		M
	风景写生		M	H				M	M

	教育见习	M	H		M	H			H
	教育研习	M	H		M			H	M
	写生（一）		M	H	H			H	M
	写生（二）	M		H	H		H	H	
	艺术考察	M		H	M		H		H
	美术学专业综合实训			H		H	H	M	H
	教育实习	M	H			H	M		H
	毕业论文（设计）			H			M	H	M
创新创业教育	职业生涯与发展规划	H		M	H		H	M	H
	创业基础			M			H	M	H
	就业指导	H		M	H		H	M	H
	创新创业教育选修课程			M			H	M	H
素质拓展教育	大学生职业生涯规划	H		M	H		H	M	H
	创业基础			M			H	M	H
	就业指导	H		M	H		H	M	H
	创新创业教育课程		M	L			M	H	H
素质拓展教育		H		L			M	H	H

表2中用“H”、“M”、“L”，表示课程与毕业要求之间的关联，一般一门课程最多支撑5项毕业要求一级指标点，根据该课程对相应毕业要求的支撑强度来定性估计，H表示关联度高，M表示关联度中等，L表示关联度低。

八、课程体系拓图



九、主要实践教学环节与安排（见表3）

表3 主要实践教学环节与安排

课程代码	实践环节名称	学分	学时或周数	开设学期	适用专业	承担单位
C2100401	军事技能	1	2周	1	美术学	武装部
C0480401	风景写生	2	2周	2		艺术与传媒学院
C0480402	教育见习	1	1周	4		
C0480403	教育研习	1	1周	6		
C0480404	写生（一）	2	2周	3		
C0480405	写生（二）	2	2周	5		
C048040a	艺术考察	1	1周	6		
C0480407	美术学专业综合实训	9	9周	7		
C0480408	教育实习	6	12周	8		
C0000403	毕业论文（设计）	6	集中6周	分散在第7~8学期， 第8学期集中6周		
合计		31	38			

十、课程体系及学分学时比例（见表4）

表4 课程体系与学分学时比例

课程分类		通识平台课程		专业平台课程				集中实践平台课程	创新创业与素质拓展课程			合计
				专业基础		专业课程			创新创业课程		素质拓展课程	
		必修	选修	必修	选修	必修	选修	课程设计、专业综合训练、毕业设计(论文)等	必修	选修		
学时数	理论教学	716	112	154	/	268	100	38周	40	32	/	1422
	实践教学	88	16	294	/	212	300		24	0	/	934
平台小计		932		448		880		38周	96			2356
学分	理论教学	37.5	7	9.625	/	16.75	6.25	0	2.5	2	0	81.62
	实践教学	5.5	1	18.375	/	13.25	18.75	31	1.5	0	3	92.38
平台小计		51		28		55		31	9			174
占总学分比例		29.31%		16.09%		31.61%		17.82%	5.17%			100%
实践教学环节学分所占比例								53.1%				

十一、学期教学周及安排（见表5）

表5 周数分配表

教学环节 学年学期		第一学年		第二学年		第三学年		第四学年	
		一	二	三	四	五	六	七	八
理论教学		15	16	16	16	16	16	8	
集中实践教学	军事技能	2							
	风景写生		2						
	写生（一）			2					
	教育见习				1				
	写生（二）					2			
	教育研习						1		
	艺术考察						1		
	美术学专业综合实训							9	
	教育实习								12
	毕业论文（设计）								6
机动					1			1	
考试		1	1	1	1	1	1	1	
合计		18周	19周	19周	19周	19周	19周	19周	18周

注：实践项目也可以是认知实习、生产实习、社会调查等。

十二、学期开课计划表（见表6）

表6 美术学（师范）专业开课计划表

第一学期	课程性质	学分	学时	周学时	周数	考核方式	第二学期	课程性质	学分	学时	周学时	周数	考核方式
思想道德与法治	必修	3	48	3	16	考查	中国近现代史纲要	必修	3	48	3	16	考查
大学英语（一）	必修	4	64	4	16	考试	大学英语（二）	必修	4	64	4	16	考试
大学体育（一）	必修	1	36	2	16	考查	大学体育（二）	必修	1	36	2	16	考查
军事理论	必修	1	36	3	16	考查	素描胸像	必修	3	48	12	4	考查
大学生心理健康教育	必修	2	32	2	16	考查	色彩人像	必修	3	48	12	4	考查
国家安全教育	必修	1	16	2	8	考查	中国画基础	必修	3	48	12	4	考查
劳动教育	必修	2	32	2	16	考查	中国美术史	必修	2	32	2	16	考查
人工智能基础与应用	必修	2	32	2	16	考查	大学生职业生涯规划	必修	1	16			考查
普通话	必修	2	32	2	16	考查	风景写生	必修	2	24	12	2	考查
素描石膏像	必修	3	48	12	4	考试	二维构成基础	必修	2	32	8	4	考查

素描静物	必修	2	32	8	4	考试								
色彩静物	必修	3	48	12	4	考查								
速写	必修	2	32	16	2	考查								
军事技能	必修	1				考查								
小计		29	488	31			小计		24	396	23			
第三学期	课程性质	学分	学时	周学时	周数	考核方式	第四学期	课程性质	学分	学时	周学时	周数	考核方式	
马克思主义基本原理	必修	3	48	3	16	考试	大学英语(四)	必修	3	48	3	16	考试	
大学英语(三)	必修	3	48	3	16	考试	大学体育(四)	必修	1	36	2	16	考查	
大学体育(三)	必修	1	36	2	16	考查	毛泽东思想和中国特色社会主义理论体系概论	必修	3	48	3	16	考试	
						考查								
Photoshop	必修	3	48	12	4	考查	心理学	必修	2	32	2	16	考试	
解剖与透视	必修	2	32	8	4	考试	人物半身像素描	必修	3	48	12	4	考查	
外国美术史	必修	2	32	2	16	考试	油画半胸像	必修	3	48	12	4	考查	
教育学	必修	2	32	2	16	考试	工笔花鸟画	必修	3	48	12	4	考查	
水彩画技法	选修	2	32	8	4	考查	工笔人物画	必修	3	48	12	4	考查	
写生(一)	必修	2	24	12	2	考查	黑白木刻版画	必修	3	48	12	4	考查	
创业基础	必修	2	32			考查	版画技法	必修	3	48	12	4	考查	
油画静物	必修	3	48	12	4	考查	影视剪辑艺术	选修	2	32	8	4	考查	
书法与篆刻	必修	3	48	12	4	考查	综合材料	选修	3	48	12	4	考查	
版画基础	必修	3	48	12	4	考查	教师职业道德与法规	选修	3	48	3	16	考查	
							教育见习	必修	1			1	考查	
							艺术体验和实践类课程	选修	1	16	2	8	考查	

小计		28	460	24			小计		31	500	22		
第五学期	课程性质	学分	学时	周学时	周数	考核方式	第六学期	课程性质	学分	学时	周学时	周数	考核方式
习近平新时代中国特色社会主义思想概论	必修	3	48	3	16	考试							
美术概论	必修	2	32	2	16	考试	美术教学方法论	必修	2	32	2	16	考试
人物全身像素描	必修	3	48	12	4	考试	古典油画技法	选修	3	48	12	4	考查
油画人物全身像	必修	3	48	12	4	考查	表现与抽象	选修	3	48	12	4	考查
古代山水画临摹	必修	3	48	12	4	考试	写意人物画	选修	3	48	12	4	考查
写意花鸟画	必修	3	48	12	4	考查	写意山水画	选修	3	48	12	4	考查
套色木刻版画	必修	3	48	12	4	考试	综合制版	选修	3	48	12	4	考查
套色版画技法与创作	必修	3	48	12	4	考查	版画创作(一)	选修	3	48	12	4	考查
扎染艺术	选修	2	32	8	4	考查	水墨构成	选修	2	32	8	4	考查
摄影	选修	2	32	8	4	考查	泥塑与陶艺	选修	3	48	12	4	考查
版画	选修	3	48	12	4	考查	板绘	选修	2	32	8	4	考查
写生(二)	必修	2	24	12	2	考查	艺术考察	必修	1			1	考查
							就业指导	必修	1	16	1	16	考查
							教育研习	必修	1			1	考查
							艺术鉴赏和评论类课程	选修	1	16	2	8	考查
							美学和艺术史论类课程	选修	1	16	2	8	考查
小计		26	408	26			小计		25	384	25		
第七学期	课程性质	学分	学时	周学时	周数	考核方式	第八学期	课程性质	学分	学时	周学时	周数	考核方式
现当代美术思潮	必修	2	32	2	16	考查	教育实习	必修	6			12	考查
油画构图与创作	选修	2	32	8	4	考查							
国画构图与创作	选修	2	32	8	4	考查							
版画创作(二)	选修	2	32	8	4	考查							
美术学专业综合实训	必修	9			9	考查							

习近平总书记 关于教育的重要 论述研究	必修	1	16	2	8	考试							
						考查							
小计		1 6	112	20			小计		6				

十三、课程体系设置及计划表（见表7）

表7 美术学（师范）专业课程体系设置及计划表

课程平台	课程模块	课程类别	课程代码	课程名称	总学分	总学时	学时分配			开设学期	周学时	考核方式	备注		
							理论讲授	实践							
								实验	上机					实训	
通识教育平台	通识教育必修课程模块	通识教育必修课程	C1000001	思想道德与法治	3	48	40			8	1	3	2		
			C0800001	大学英语（一）	4	64	64				1	4	1		
			C0900001	大学体育（一）	1	36	36				1	2	2		
			C2100004	军事理论	1	36	36				1	3	2		
			C2100003	大学生心理健康教育	2	32	16			16	1	2	2		
			C2100002	国家安全教育	1	16	16				1	2	2		
			C2100001	劳动教育	2	32	16			16	1	2	2		
			C0300002	人工智能基础与应用	2	32	16		16		1或2	2	2		
			C1000002	中国近现代史纲要	3	48	40			8	2	3	2		
			C0800002	大学英语（二）	4	64	64				2	4	1		
			C0900002	大学体育（二）	1	36	36				2	2	2		
			C1000003	马克思主义基本原理	3	48	40			8	3	3	1		
			C0800003	大学英语（三）	3	48	48				3	3	1		
			C0900003	大学体育（三）	1	36	36				3	2	2		
			C0800004	大学英语（四）	3	48	48				4	3	1		
			C0900004	大学体育（四）	1	36	36				4	2	2		
			C1000004	毛泽东思想和中国特色社会主义理论体系概论	3	48	40			8	4	3	1		
			C1000005	习近平新时代中国特色社会主义思想概论	3	48	40			8	5	3	1		
						形势与政策	2	48	48	1~6学期以专题开设，7~8学期线上自学					
			合计					43	804	716	0	16	72		
通识选修课程模块	通识选修课程	<p>包含人文社会科学、自然科学、艺术教育3个系列的课程。学生须选择3个系列的课程，最低修满8学分，128学时。经管文教艺术类专业应至少选修2学分的自然科学类课程；理工农类专业至少要选修2学分的人文社科类课程；学生须从“四史”、法学和传统文化类课程中至少选修2学分、创业教育类课程至少选修2学分。</p> <p>公共艺术教育公共艺术课程包括美学和艺术史论类、艺术鉴赏和评论类、艺术体验和实践类等三种类型课程。其中美学和艺术史论类、艺术鉴赏和评论类课程任选一门得1个学分。艺术体验和实践类课程任选一门得1个学分，学生在校期间必须取得2个学分。</p>													
		合计					8	128	112	0	0	16			

课程平台	课程模块	课程类别	课程代码	课程名称	总学分	总学时	学时分配			开设学期	周学时	考核方式	备注	
							理论讲授	实践						
								实验	上机					实训
专业教育平台	专业基础课程	C0480201	普通话	2	32	32				1	2	2		
		C0480202	素描石膏像	3	48	10			38	1	12*4	1		
		C0480203	素描静物	2	32	10			22	1	8*4	1		
		C0480204	色彩静物	3	48	10			38	1	12*4	2		
		C0480205	速写	2	32	10			22	1	16*2	2	★	
		C0480206	素描胸像	3	48	10			38	2	12*4	1		
		C0480207	色彩人像	3	48	10			38	2	12*4	2		
		C0480208Z	中国画基础	3	48	10			38	2	12*4	2		
		C0480209	中国美术史	2	32	32				2	2	1		
		C0480210	二维构成基础	2	32	10			22	2	8*4	2		
		C0480211	Photoshop	3	48	10		38		3	12*4	2		
	合计				28	448	154		38	256				
	专业必修课程模块	专业课程（油画方向）	C0480212	解剖与透视	2	32	10			22	3	8*4	1	
			C0480213	外国美术史	2	32	32				3	2	1	
			C0480214	教育学	2	32	32				3	2	1	
			C0480215	心理学	2	32	32				4	2	1	
			C0480216	油画静物	3	48	10			38	3	12*4	2	
			C0480217	人物半身像素描	3	48	10			38	4	12*4	2	
			C0480218	油画半胸像	3	48	10			38	4	12*4	2	
			C0480219	美术概论	2	32	32				5	2	1	
			C0480220	人物全身像素描	3	48	10			38	5	12*4	1	
			C0480221	油画人物全身像	3	48	10			38	5	12*4	2	
			C0480222	美术教学方法论	2	32	32				6	2	1	
C0480223			现当代美术思潮	2	32	32				7	2	2		
C0480236	习近平总书记关于教育的重要论述研究	1	16	16				7	2*8	1				
合计				30	480	268		212						

课程平台	课程模块	课程类别	课程代码	课程名称	总学分	总学时	学时分配			开设学期	周学时	考核方式	备注		
							理论讲授	实践							
								实验	上机					实训	
专业教育平台	专业必修课程模块	专业课程（国画方向）	C0480224	解剖与透视	2	32	10			22	3	8*4	1		
			C0480225	外国美术史	2	32	32				3	2	1		
			C0480226	教育学	2	32	32				3	2	1		
			C0480227	心理学	2	32	32				4	2	1		
			C0480228	书法与篆刻	3	48	10			38	3	12*4	2		
			C0480229	工笔花鸟画	3	48	10			38	4	12*4	2		
			C0480230	工笔人物画	3	48	10			38	4	12*4	2		
			C0480231	古代山水画临摹	3	48	10			38	5	12*4	1		
			C0480232	写意花鸟画	3	48	10			38	5	12*4	2		
			C0480233	美术概论	2	32	32				5	2	1		
			C0480234	美术教学方法论	2	32	32				6	2	1		
			C0480235	现当代美术思潮	2	32	32				7	2	2		
			C0480236	习近平总书记关于教育的重要论述研究	1	16	16				7	2*8	1		
			合计					30	480	268		212			
专业教育平台	专业必修课程模块	专业课程（版画方向）	C0480224	解剖与透视	2	32	10			22	3	8*4	1		
			C0480225	外国美术史	2	32	32				3	2	1		
			C0480226	教育学	2	32	32				3	2	1		
			C0480227	心理学	2	32	32				4	2	1		
			C0480237	版画基础	3	48	10			38	3	12*4	2		
			C0480238	黑白木刻版画	3	48	10			38	4	12*4	2		
			C0480239	版画技法	3	48	10			38	4	12*4	2		
			C0480240	套色木刻版画	3	48	10			38	5	12*4	1		
			C0480241	套色版画技法与创作	3	48	10			38	5	12*4	2		
			C0480233	美术概论	2	32	32				5	2	1		
			C0480234	美术教学方法论	2	32	32				6	2	1		
			C0480235	现当代美术思潮	2	32	32				7	2	2		
			C0480236	习近平总书记关于教育的重要论述研究	1	16	16				7	2*8	1		
								30	480	268		212			

课程平台	课程模块	课程类别	课程代码	课程名称	总学分	总学时	学时分配			开设学期	周学时	考核方式	备注	
							理论讲授	实践						
								实验	上机					实训
专业教育平台	专业选修课程模块	油画方向	C0480301	古典油画技法	3	48	10			38	6	12*4	2	(方向2选1)
			C0480302	表现与抽象	3	48	10			38	6	12*4	2	
			C0480303	油画构图与创作	2	32	10			22	7	8*4	2	
		国画方向	C0480304	写意人物画	3	48	10			38	6	12*4	2	
			C0480305	写意山水画	3	48	10			38	6	12*4	2	
			C0480306	国画构图与创作	2	32	10			22	7	8*4	2	
		版画方向	C0480317	综合制版	3	48	10			38	6	12*4	2	
			C0480318	版画创作(一)	3	48	10			38	6	12*4	2	
			C0480319	版画创作(二)	2	32	10			22	7	8*4	2	
		合计					8	128	30		98			
	任选课程(需修满2学分)	C0480307	影视剪辑艺术	2	32	10			22	4	8*4	2		
		C0480308	综合材料	3	48	10			38	4	12*4	2		
		C0480309	教师职业道德与法规	3	48	48			0	4	3*16	2		
		C0480310	扎染艺术	2	32	10			22	5	8*4	2		
		C0480311	水彩画技法	2	32	10			22	3	8*4	2		
		C0480312	摄影	2	32	10			22	5	8*4	2		
		C0480313	版画	3	48	10			38	5	12*4	2		
		C0480314	水墨构成	2	32	10			22	6	8*4	2		
		C0480315	泥塑与陶艺	3	48	10			38	6	12*4	2		
		C0480316	板绘	2	32	10			22	6	8*4	2		
合计					17	272	70		202					
实践教育平台	课内实践模块	课内实践包括独立设课实验和课内实验、上机、实训，此模块学时不在总计学时中重复计算。												
		合计					934							
	集中实践模块	C2100401	军事技能	1	2周						1		2	入学教育同步开展
		C0480401	风景写生	2	2周					2		2		
		C0480402	教育见习	1	1周					4		2	*	
		C0480403	教育研习	1	1周					6		2		
		C0480404	写生(一)	2	2周					3		2	*	
		C0480405	写生(二)	2	2周					5		2		
C048040a	艺术考察	1	1周					6		2				

课程平台	课程模块	课程类别	课程代码	课程名称	总学分	总学时	学时分配			开设学期	周学时	考核方式	备注
							理论讲授	实践					
								实验	上机				
			C0480407	美术学专业综合实训	9	9周				7			
			C0480408	教育实习	6	12周				8		2	
			C0000403	毕业论文(设计)	6	集中6周	分散在第7~8学期,第8学期集中6周						
			合计		31	38周							
创新创业与素质拓展教育平台	创新创业教育模块		C1100001	大学生职业生涯规划	1	16	16		0	2	1	2	
			C1100002	创业基础	2	32	16		16	3	2	2	
			C1100003	就业指导	1	16	8		8	6	1	2	
				创新创业教育课程	2	32	32			2~7	2	2	
		合计		6	96	72	0	0	24				
	素质拓展模块	最低须获得3学分。素质拓展(第二课堂)学分的获取途径及具体认定参照《商丘学院本科生素质拓展学分评定实施细则》。达不到最低学分,增修选修课予以补足。											
	合计		3	0	0	0	0						
总计					174	2356	1422	0	54	880			
备注: 1. 考试的课程在“考核方式”栏内记1, 考查的课程在“考核方式”栏内记2。 2. 独立设置的实验课程在备注栏加“★”, 融入劳动教育实践的课程在备注栏加“*”。													